



**Manejo Seguro  
del Cerdo**

**Vacunación y  
Tratamiento**



# Manejo Seguro del Cerdo

# Vacunación y Tratamiento

## Paso 1

**Tomarse el tiempo y sujetar correctamente a los animales para reducir las lesiones o cortadas con agujas en los trabajadores y cerdos.**



## **Paso 2** La seguridad es lo primero cuando se trabaja con agujas.

- Dejar la tapa de la aguja puesta hasta que se encuentre listo para inyectar al primer cerdo.
- Cuando se pueda, colocar un protector de agujas a la jeringa.
- Seleccionar el tamaño correcto de la aguja para el cerdo que usted va a inyectar.
  - Cerditos lactantes, cerditos de destete, cerdos a mercado o cerdos de finalización y animales reproductores necesitarán diferentes tamaños de agujas. Consultar el protocolo de su granja o los materiales disponibles de apoyo en la página web: [www.pork.org](http://www.pork.org) para información adicional relacionada con el tamaño correcto de la aguja.



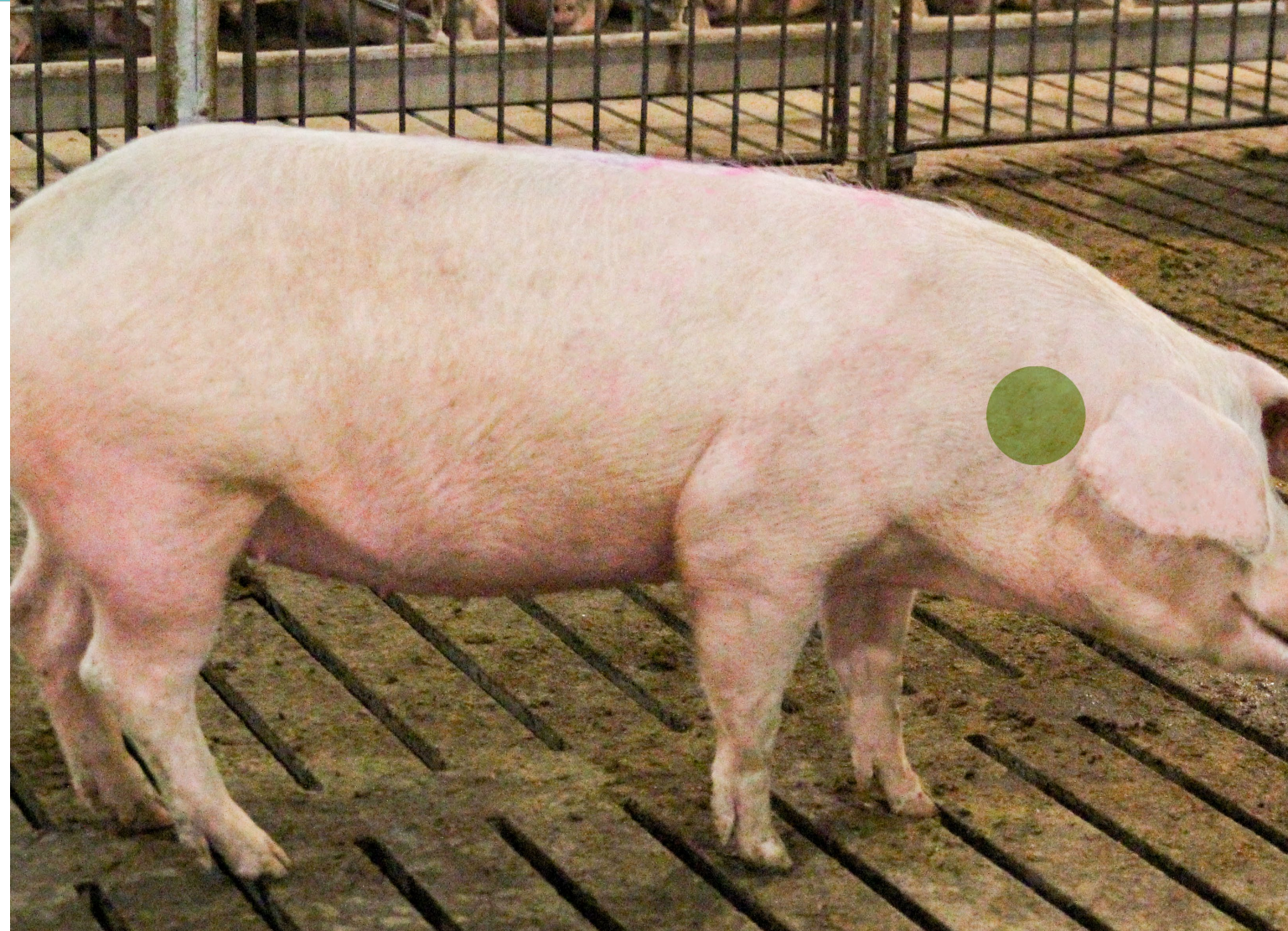
## **Paso 3** Obedecer las normas de seguridad para mantenerse seguro y no inyectarse accidentalmente.

- SIEMPRE
  - Cargar la jeringa en la mano con la aguja apuntando hacia el suelo.
  - Utilizar pinzas para tapar de nuevo las agujas.
  - Desechar las agujas usadas, dobladas, achatadas o sucias.
  - Desechar las agujas en los recipientes para material filoso etiquetado correctamente.
  - Reportar las lesiones por pinchazos con agujas a su gerente y llamar a su doctor si se lesiona por pincharse con una aguja.
  - Obedecer las indicaciones de su veterinario con respecto a la salud de los animales y saber el protocolo de cambiar agujas de su granja.
- NUNCA
  - Poner agujas, sin tapar, o jeringas en sus bolsillos.
  - Volver a utilizar o enderezar agujas.
  - Tratar de sacar las agujas de los recipientes para material filoso.



## **Paso 4** Administrar las inyecciones en el lugar correcto.

- Inyectar en el músculo del cuello, detrás de la oreja.
- No inyectar en el jamón o lomo a menos que lo indique el veterinario.
- Marcar y registrar a los cerdos que han recibido tratamiento o han sido vacunados para evitar sobre medicar, sub-medicar, que falten tratamientos o transportar cerdos al mercado antes de que cumplan el periodo de retiro.
- La administración incorrecta de vacunas y tratamientos ponen en peligro la salud del cerdo.



## Paso 5

**Cambiar de agujas frecuentemente de acuerdo con el protocolo de la granja.**

- Siempre recoja las agujas que caigan al suelo.
  - En ocasiones, las agujas que se pierden las encontramos en el hocico, garganta o patas de los cerdos.
- Contar el número de agujas que mete a la nave/edificio y contar el número de agujas que saca de la nave/edificio. Dichos números siempre deben coincidir.
  - No dejar ninguna aguja usada en la nave/edificio.



**Cuando inyecte a cerdas en las jaulas, la jaula en sí es el único medio de sujeción que usted necesita.**

## **Paso 6**

- Poner atención en los barrotes de la jaula.
- Inyectar a la cerda y retirar rápido la jeringa.



**En ambientes de alojamiento en grupo las inyecciones pueden ser administradas sujetando o no a los animales.**

## **Paso 7**

- Por lo regular, lo mejor es acercarse a la cerda por detrás e inyectarla rápidamente en el músculo del cuello sin sujetarla.
- Mantener sus rodillas ligeramente flexionadas mientras trabaja en los corrales.
- En ocasiones, es preferible separar a una cerda en un corral de tratamiento y posteriormente ponerle la inyección.



## Paso 8

**En las naves o edificios de maternidad, usted tendrá que alzar a los cerditos para inyectarlos.**

- Si usted se mete a una jaula, tenga cuidado de no resbalarse con el excremento o placentas.
- Poner atención en la cerda. La cerda querrá proteger a sus cerditos y quizá intente morderle la mano o el brazo.
- Colocarse en cuclillas para levantar a los cerditos, no doblar la cintura ni alzar a los cerditos utilizando los músculos de la espalda.
- Si usted está trabajando desde afuera de la jaula, no se incline sobre su costado y se estire demasiado, ya que esto también puede tensar los músculos de la espalda.



## Paso 9

**En las naves de destete y destete a mercado, usted utilizará tablas de arreo para acorralar a los cerdos.**

- Poner mucha atención en el movimiento de los cerdos.
- Si a usted o al cerdo al que está inyectando lo empujan puede pincharse accidentalmente con la aguja.
- Mantener sus rodillas ligeramente dobladas mientras camina por el corral.





# Manejo Seguro del Cerdo

# Vacunación y Tratamiento

**Paso 10** Si una aguja se rompe dentro de un cerdo, siga el protocolo de su granja.

- Para obtener más información, consulte los materiales del Consejo Nacional de Porcicultores acerca del *Uso Perfecto de la Aguja*.



## **Paso 11** Evitar la lesión por movimiento repetitivo.

- Comenzar su turno de trabajo haciendo estiramientos para sus manos y muñecas y de esa manera preparar los músculos para las tareas asignadas.
- La rotación de las tareas y descansos regulares permitirán que los músculos se recuperen cuando se usan mucho.
- Tratar de alternar las manos y mantener una posición neutral de la muñeca.
- Levantar de manera incorrecta, flexionarse o agacharse frecuentemente tensa los músculos de la espalda.
  - Siempre levantar con los músculos de las piernas y no con los de la espalda.
  - Evitar rotar la cintura y sostener el animal o cualquier otra carga lo más pegado al cuerpo.
  - Darle siempre el tiempo suficiente a su cuerpo para que se recupere de las tareas físicas.

